



ДУМА ГОРОДА ВЛАДИВОСТОКА

Р Е Ш Е Н И Е

14.10.2011

№ 742

О внесении изменений в приложение к решению Думы города Владивостока от 07.04.2010 № 462 «Об утверждении Правил землепользования и застройки на территории Владивостокского городского округа»

В соответствии с Градостроительным кодексом Российской Федерации, Федеральным законом от 06.10.2003 № 131-ФЗ «Об общих принципах организации местного самоуправления в Российской Федерации», Уставом города Владивостока Дума города Владивостока

РЕШИЛА:

1. Внести в приложение к решению Думы города Владивостока от 07.04.2010 № 462 «Об утверждении Правил землепользования и застройки на территории Владивостокского городского округа» (Вестник Думы города Владивосток, 2010, № 32 ч. 2, стр. 3) следующие изменения:

1.1. В части II:

подпункт 1 пункта 1 статьи 19 дополнить абзацем следующего содержания:

«г) зона застройки индивидуальными жилыми домами, включающая территории, предназначенные для ведения садоводства и дачного хозяйства (кодировое обозначение на Карте – Ж-4)».

карту градостроительного зонирования Владивостокского городского округа. Город Владивосток и поселок Трудовое изложить в новой редакции (приложение № 1);

карту градостроительного зонирования Владивостокского городского округа. Островные территории изложить в новой редакции (приложение № 2);

карту зон с особыми условиями использования территории Владивостокского городского округа. Город Владивосток и поселок Трудовое изложить в новой редакции (приложение № 3);

карту зон с особыми условиями использования территории Владивостокского городского округа. Островные территории изложить в новой редакции (приложение № 4);

карту запретных зон и районов войсковых частей на территории

Владивостокского городского округа. Город Владивосток и поселок Трудовое изложить в новой редакции (приложение № 5).

1.2. Пункт 4 статьи 22 дополнить подпунктом 4 следующего содержания:

«4) зона застройки индивидуальными жилыми домами, включающая территории, предназначенные для ведения садоводства и дачного хозяйства».

1.3. В статье 23:

абзац 2 пункта 1 исключить;

в пункте 2:

абзацы 4, 5 подпункта 1 исключить;

подпункт 1 дополнить абзацами следующего содержания:

«- объекты транспортной инфраструктуры, необходимые для функционирования зоны (дороги, проезды и проходы, подземные и наземные переходы, разворотные площадки, остановки пассажирского транспорта и другие подобные объекты), для создания которых необходим отдельный земельный участок;

- объекты инженерной инфраструктуры, необходимые для функционирования зоны, для создания которых необходим отдельный земельный участок».

абзацы 2, 3 подпункта 3 изложить в следующей редакции:

«объекты инженерной инфраструктуры, необходимые для эксплуатации земельных участков и объектов капитального строительства основных и условно разрешенных видов разрешенного использования;

объекты транспортной инфраструктуры, необходимые для эксплуатации земельных участков и объектов капитального строительства основных и условно разрешенных видов разрешенного использования».

1.4. В статье 24:

в пункте 2:

подпункт 1 дополнить абзацами следующего содержания:

«- объекты транспортной инфраструктуры, необходимые для функционирования зоны (дороги, проезды и проходы, подземные и наземные переходы, разворотные площадки, остановки пассажирского транспорта и другие подобные объекты), для создания которых необходим отдельный земельный участок;

- объекты инженерной инфраструктуры, необходимые для функционирования зоны, для создания которых необходим отдельный земельный участок»;

абзацы 2, 3 подпункта 3 изложить в следующей редакции:

«объекты инженерной инфраструктуры, необходимые для эксплуатации земельных участков и объектов капитального строительства основных и условно разрешенных видов разрешенного использования;

объекты транспортной инфраструктуры, необходимые для эксплуатации земельных участков и объектов капитального строительства основных и условно разрешенных видов разрешенного использования».

1.5. В статье 25:

в пункт 2:

подпункт 1 дополнить абзацами следующего содержания:

«- объекты транспортной инфраструктуры, необходимые для функционирования зоны (дороги, проезды и проходы, подземные и наземные

переходы, разворотные площадки, остановки пассажирского транспорта и другие подобные объекты), для создания которых необходим отдельный земельный участок;

- объекты инженерной инфраструктуры, необходимые для функционирования зоны, для создания которых необходим отдельный земельный участок»;

абзацы 2, 3 подпункта 3 изложить в следующей редакции:

«объекты инженерной инфраструктуры, необходимые для эксплуатации земельных участков и объектов капитального строительства основных и условно разрешенных видов разрешенного использования;

объекты транспортной инфраструктуры, необходимые для эксплуатации земельных участков и объектов капитального строительства основных и условно разрешенных видов разрешенного использования».

1.6. Раздел 9 дополнить статьёй 25.1 следующего содержания:

«Статья 25.1. Зона застройки индивидуальными жилыми домами, включающая территории, предназначенные для ведения садоводства и дачного хозяйства

1. Зона определена для застройки индивидуальными жилыми домами и жилыми домами блокированной застройки, а также объектами социального и культурно-бытового обслуживания населения, инженерной и транспортной инфраструктуры, необходимыми для функционирования зоны.

К зоне застройки индивидуальными жилыми домами, включающей территории, предназначенные для ведения садоводства и дачного хозяйства, отнесены территории, предназначенные для ведения садоводства и дачного хозяйства.

2. Виды разрешенного использования земельных участков и объектов капитального строительства:

- 1) Основные виды разрешенного использования:
 - индивидуальные жилые дома;
 - жилые дома блокированной застройки;
 - ведение садоводства;
 - ведение дачного хозяйства;
 - объекты жилищных ремонтно-эксплуатационных (жилищно-эксплуатационных, ремонтно-строительных) служб и организаций (*) (**);
 - объекты розничной торговли (*) (**);
 - объекты общественного питания (*) (**);
 - объекты бытового обслуживания населения (*) (**);
 - объекты дошкольного, начального общего и среднего (полного) общего образования (*);
 - объекты амбулаторно-поликлинического назначения (*);
 - медицинские лаборатории, станции скорой и неотложной помощи, учреждения санитарно-эпидемиологической службы, учреждения судебно-медицинской экспертизы и другие подобные объекты здравоохранения без специальных требований к размещению таких объектов (*) (**);
 - спортивные объекты и сооружения без трибун для зрителей (*) (**);
 - объекты культуры и искусства, связанные с проживанием населения (библиотеки, музыкальные, художественные, хореографические школы и студии,

дома творчества и другие подобные объекты) (*) (**);

- объекты социального обеспечения (*);
- почтовые отделения, телефонные и телеграфные станции (*) (**);
- административные здания, предусмотренные для размещения органов государственной власти, органов местного самоуправления (*);
- объекты охраны общественного порядка (*);
- объекты специализированных ведомств по предупреждению чрезвычайных ситуаций;
- гаражи;
- стоянки автомобильного транспорта;
- сады, скверы, парки, бульвары;
- объекты транспортной инфраструктуры, необходимые для функционирования зоны (дороги, проезды и проходы, подземные и наземные переходы, разворотные площадки, остановки пассажирского транспорта и другие подобные объекты), для создания которых необходим отдельный земельный участок;
- объекты инженерной инфраструктуры, необходимые для функционирования зоны, для создания которых необходим отдельный земельный участок.

(*) - объекты указанных видов использования могут размещаться только на земельных участках, примыкающих к красным линиям улиц и дорог всех типов, являющихся территориями общего пользования;

(**) - объекты указанных видов использования относятся к основным видам разрешенного использования при условии, если общая площадь объектов капитального строительства на соответствующих земельных участках не превышает 150 кв. м. В случае если общая площадь объектов капитального строительства на соответствующих земельных участках превышает 150 кв. м., то объекты указанных видов использования относятся к условно разрешенным видам использования;

(***) - объекты указанных видов использования относятся к основным видам разрешенного использования при условии, что торговая площадь объектов капитального строительства на соответствующих земельных участках не превышает 150 кв. м. В случае если торговая площадь объектов капитального строительства на соответствующих земельных участках превышает 150 кв. м., то объекты указанных видов использования относятся к условно разрешенным видам использования. В случае если торговая площадь объекта капитального строительства превышает 150 кв. м., но земельный участок, на котором расположен такой объект, примыкает к федеральной автомобильной дороге М-60 «Уссури» Хабаровск – Владивосток, то объект указанного вида использования относится к основным видам разрешенного использования.

2) Условно разрешенные виды использования:

- гостиницы (*);
- ветеринарные поликлиники, станции без помещений для содержания животных (*);
- культовые здания и объекты (*);
- подземные или многоэтажные гаражи;
- подземные или многоэтажные сооружения для хранения

автомобильного транспорта (многоярусные парковки).

(*) - объекты указанных видов использования могут размещаться только на земельных участках, примыкающих к красным линиям улиц и дорог всех типов, являющихся территориями общего пользования.

3) Вспомогательные виды использования

– объекты инженерной инфраструктуры, необходимые для эксплуатации земельных участков и объектов капитального строительства основных и условно разрешенных видов разрешенного использования;

– объекты транспортной инфраструктуры, необходимые для эксплуатации земельных участков и объектов капитального строительства основных и условно разрешенных видов разрешенного использования;

– объекты противопожарной охраны;

– парковки;

– зеленые насаждения и элементы благоустройства;

– хозяйственные постройки.

3. Предельные (минимальные и (или) максимальные) размеры земельных участков и предельные параметры разрешенного строительства, реконструкции объектов капитального строительства:

1) предельные (минимальные и (или) максимальные) размеры земельных участков: минимальный размер по фронту застройки со стороны улицы – 5 м.;

2) предельная (минимальная) площадь земельных участков – 300 кв.м.;

3) минимальные отступы от границ земельных участков в целях определения мест допустимого размещения зданий, строений, сооружений, за пределами которых запрещено строительство зданий, строений, сооружений (СП 30-102-99 «Планировка и застройка территорий малоэтажного жилищного строительства», принятые постановлением Госстроя РФ от 30.12.99 № 94):

до стен жилого дома – 3 м.;

до постройки для содержания скота и птицы – 4 м.;

до хозяйственных и прочих строений – 1 м.;

минимальные отступы до стен жилого дома:

от красной линии улиц – не менее 5 м., от красной линии проездов – не менее 3 м.;

минимальные отступы до стен хозяйственных построек от красных линий улиц и проездов – не менее 5 м.;

4) предельное количество этажей или предельная высота зданий, строений, сооружений:

максимальное количество этажей жилого дома – 3 этажа;

максимальное количество этажей хозяйственных построек – 1 этаж;

5) максимальный процент застройки в границах земельного участка - 20%;

6) иные показатели:

минимальный процент озелененной территории земельного участка – 30%;

минимальное количество парковочных мест на территории земельных участков - в соответствии с приложением.».

1.7. В статье 27:

в пункте 2:

подпункт 1 дополнить абзацами следующего содержания:

«- объекты транспортной инфраструктуры, необходимые для функционирования зоны (дороги, проезды и проходы, подземные и наземные

переходы, разворотные площадки, остановки пассажирского транспорта и другие подобные объекты), для создания которых необходим отдельный земельный участок;

- объекты инженерной инфраструктуры, необходимые для функционирования зоны, для создания которых необходим отдельный земельный участок»;

абзацы 2, 3 подпункта 3 изложить в следующей редакции:

«объекты инженерной инфраструктуры, необходимые для эксплуатации земельных участков и объектов капитального строительства основных и условно разрешенных видов разрешенного использования;

объекты транспортной инфраструктуры, необходимые для эксплуатации земельных участков и объектов капитального строительства основных и условно разрешенных видов разрешенного использования».

1.8. В статье 28:

в пункте 2:

подпункт 1 дополнить абзацами следующего содержания:

«- объекты транспортной инфраструктуры, необходимые для функционирования зоны (дороги, проезды и проходы, подземные и наземные переходы, разворотные площадки, остановки пассажирского транспорта и другие подобные объекты), для создания которых необходим отдельный земельный участок;

- объекты инженерной инфраструктуры, необходимые для функционирования зоны, для создания которых необходим отдельный земельный участок»;

абзацы 2, 3 подпункта 3 изложить в следующей редакции:

«объекты инженерной инфраструктуры, необходимые для эксплуатации земельных участков и объектов капитального строительства основных и условно разрешенных видов разрешенного использования;

объекты транспортной инфраструктуры, необходимые для эксплуатации земельных участков и объектов капитального строительства основных и условно разрешенных видов разрешенного использования».

1.9. В статье 29:

в пункте 2:

подпункт 1 дополнить абзацами следующего содержания:

«- объекты транспортной инфраструктуры, необходимые для функционирования зоны (дороги, проезды и проходы, подземные и наземные переходы, разворотные площадки, остановки пассажирского транспорта и другие подобные объекты), для создания которых необходим отдельный земельный участок;

- объекты инженерной инфраструктуры, необходимые для функционирования зоны, для создания которых необходим отдельный земельный участок»;

абзацы 2, 3 подпункта 3 изложить в следующей редакции:

«объекты инженерной инфраструктуры, необходимые для эксплуатации земельных участков и объектов капитального строительства основных и условно разрешенных видов разрешенного использования;

объекты транспортной инфраструктуры, необходимые для эксплуатации земельных участков и объектов капитального строительства основных и условно разрешенных видов разрешенного использования».

разрешенных видов разрешенного использования».

1.10. В статье 30:

в пункте 2:

подпункт 1 дополнить абзацами следующего содержания:

«- объекты транспортной инфраструктуры, необходимые для функционирования зоны (дороги, проезды и проходы, подземные и наземные переходы, разворотные площадки, остановки пассажирского транспорта и другие подобные объекты), для создания которых необходим отдельный земельный участок;

- объекты инженерной инфраструктуры, необходимые для функционирования зоны, для создания которых необходим отдельный земельный участок»;

абзацы 2,3 подпункта 3 изложить в следующей редакции:

«объекты инженерной инфраструктуры, необходимые для эксплуатации земельных участков и объектов капитального строительства основных и условно разрешенных видов разрешенного использования;

объекты транспортной инфраструктуры, необходимые для эксплуатации земельных участков и объектов капитального строительства основных и условно разрешенных видов разрешенного использования».

1.11. В статье 31:

в пункте 2:

подпункт 1 дополнить абзацами следующего содержания:

«- объекты транспортной инфраструктуры, необходимые для функционирования зоны (дороги, проезды и проходы, подземные и наземные переходы, разворотные площадки, остановки пассажирского транспорта и другие подобные объекты), для создания которых необходим отдельный земельный участок;

- объекты инженерной инфраструктуры, необходимые для функционирования зоны, для создания которых необходим отдельный земельный участок»;

абзацы 2, 3 подпункта 3 изложить в следующей редакции:

«объекты инженерной инфраструктуры, необходимые для эксплуатации земельных участков и объектов капитального строительства основных и условно разрешенных видов разрешенного использования;

объекты транспортной инфраструктуры, необходимые для эксплуатации земельных участков и объектов капитального строительства основных и условно разрешенных видов разрешенного использования».

1.12. В статье 33:

в пункте 2:

подпункт 1 дополнить абзацами следующего содержания:

«- автозаправочные станции при условии соответствия требованиям законодательства о безопасности движения;

- автомобильные мойки;

- объекты транспортной инфраструктуры, необходимые для функционирования зоны (дороги, проезды и проходы, подземные и наземные переходы, разворотные площадки, остановки пассажирского транспорта и другие подобные объекты), для создания которых необходим отдельный земельный участок;

- объекты инженерной инфраструктуры, необходимые для функционирования зоны, для создания которых необходим отдельный земельный участок»;

абзацы 3, 4 подпункта 3 изложить в следующей редакции:

«объекты инженерной инфраструктуры, необходимые для эксплуатации земельных участков и объектов капитального строительства основных и условно разрешенных видов разрешенного использования;

объекты транспортной инфраструктуры, необходимые для эксплуатации земельных участков и объектов капитального строительства основных и условно разрешенных видов разрешенного использования».

1.13. В статье 34:

в пункте 2:

подпункт 1 дополнить абзацами следующего содержания:

«- автозаправочные станции при условии соответствия требованиям законодательства о безопасности движения;

- автомобильные мойки;

- объекты транспортной инфраструктуры, необходимые для функционирования зоны (дороги, проезды и проходы, подземные и наземные переходы, разворотные площадки, остановки пассажирского транспорта и другие подобные объекты), для создания которых необходим отдельный земельный участок;

- объекты инженерной инфраструктуры, необходимые для функционирования зоны, для создания которых необходим отдельный земельный участок»;

абзацы 3, 4 подпункта 3 изложить в следующей редакции:

«объекты инженерной инфраструктуры, необходимые для эксплуатации земельных участков и объектов капитального строительства основных и условно разрешенных видов разрешенного использования;

объекты транспортной инфраструктуры, необходимые для эксплуатации земельных участков и объектов капитального строительства основных и условно разрешенных видов разрешенного использования».

1.14. В статье 35:

в пункте 2:

подпункт 1 дополнить абзацами следующего содержания:

«- автозаправочные станции при условии соответствия требованиям законодательства о безопасности движения;

- автомобильные мойки;

- объекты транспортной инфраструктуры, необходимые для функционирования зоны (дороги, проезды и проходы, подземные и наземные переходы, разворотные площадки, остановки пассажирского транспорта и другие подобные объекты), для создания которых необходим отдельный земельный участок;

- объекты инженерной инфраструктуры, необходимые для функционирования зоны, для создания которых необходим отдельный земельный участок»;

абзацы 3, 4 подпункта 3 изложить в следующей редакции:

«объекты инженерной инфраструктуры, необходимые для эксплуатации земельных участков и объектов капитального строительства основных и условно разрешенных видов разрешенного использования».

разрешенных видов разрешенного использования;

объекты транспортной инфраструктуры, необходимые для эксплуатации земельных участков и объектов капитального строительства основных и условно разрешенных видов разрешенного использования».

1.15. В статье 36:

в пункте 2:

подпункт 1 дополнить абзацами следующего содержания:

«- автозаправочные станции не более 3-х ТРК только для заправки легкового автотранспорта жидким топливом, в том числе с объектами обслуживания (магазины, кафе);

- автомобильные мойки;

- объекты транспортной инфраструктуры, необходимые для функционирования зоны (дороги, проезды и проходы, подземные и наземные переходы, разворотные площадки, остановки пассажирского транспорта и другие подобные объекты), для создания которых необходим отдельный земельный участок;

- объекты инженерной инфраструктуры, необходимые для функционирования зоны, для создания которых необходим отдельный земельный участок»;

абзацы 3, 4 подпункта 3 изложить в следующей редакции:

«объекты инженерной инфраструктуры, необходимые для эксплуатации земельных участков и объектов капитального строительства основных и условно разрешенных видов разрешенного использования;

объекты транспортной инфраструктуры, необходимые для эксплуатации земельных участков и объектов капитального строительства основных и условно разрешенных видов разрешенного использования».

1.16. В статье 37:

в пункте 2:

подпункт 1 дополнить абзацами следующего содержания:

«- автозаправочные станции не более 3-х ТРК только для заправки легкового автотранспорта жидким топливом, в том числе с объектами обслуживания (магазины, кафе);

- автомобильные мойки;

- объекты транспортной инфраструктуры, необходимые для функционирования зоны (дороги, проезды и проходы, подземные и наземные переходы, разворотные площадки, остановки пассажирского транспорта и другие подобные объекты), для создания которых необходим отдельный земельный участок;

- объекты инженерной инфраструктуры, необходимые для функционирования зоны, для создания которых необходим отдельный земельный участок»;

абзацы 3, 4 подпункта 3 изложить в следующей редакции:

«объекты инженерной инфраструктуры, необходимые для эксплуатации земельных участков и объектов капитального строительства основных и условно разрешенных видов разрешенного использования;

объекты транспортной инфраструктуры, необходимые для эксплуатации земельных участков и объектов капитального строительства основных и условно разрешенных видов разрешенного использования».

1.17. В статье 38:

в пункте 3:

подпункт 1 дополнить абзацем следующего содержания:

«- объекты транспортной инфраструктуры, необходимые для функционирования зоны (дороги, проезды и проходы, подземные и наземные переходы, разворотные площадки, остановки пассажирского транспорта и другие подобные объекты), для создания которых необходим отдельный земельный участок»;

абзацы 3, 4 подпункта 3 изложить в следующей редакции:

«объекты транспортной инфраструктуры, необходимые для эксплуатации земельных участков и объектов капитального строительства основных и условно разрешенных видов разрешенного использования;

объекты инженерной инфраструктуры, необходимые для эксплуатации земельных участков и объектов капитального строительства основных и условно разрешенных видов разрешенного использования».

1.18. В статье 40:

в пункте 3:

подпункт 1 дополнить абзацами следующего содержания:

«- объекты транспортной инфраструктуры, необходимые для функционирования зоны (дороги, проезды и проходы, подземные и наземные переходы, разворотные площадки, остановки пассажирского транспорта и другие подобные объекты), для создания которых необходим отдельный земельный участок;

- объекты инженерной инфраструктуры, необходимые для функционирования зоны, для создания которых необходим отдельный земельный участок»;

абзацы 3, 4 подпункта 3 изложить в следующей редакции:

«объекты инженерной инфраструктуры, необходимые для эксплуатации земельных участков и объектов капитального строительства основных и условно разрешенных видов разрешенного использования;

объекты транспортной инфраструктуры, необходимые для эксплуатации земельных участков и объектов капитального строительства основных и условно разрешенных видов разрешенного использования».

1.19. В статье 41:

в пункте 3:

подпункт 1 дополнить абзацами следующего содержания:

«- объекты транспортной инфраструктуры, необходимые для функционирования зоны (дороги, проезды и проходы, подземные и наземные переходы, разворотные площадки, остановки пассажирского транспорта и другие подобные объекты), для создания которых необходим отдельный земельный участок;

- объекты инженерной инфраструктуры, необходимые для функционирования зоны, для создания которых необходим отдельный земельный участок»;

абзацы 3, 4 подпункта 3 изложить в следующей редакции:

«объекты инженерной инфраструктуры, необходимые для эксплуатации земельных участков и объектов капитального строительства основных и условно разрешенных видов разрешенного использования;

объекты транспортной инфраструктуры, необходимые для эксплуатации земельных участков и объектов капитального строительства основных и условно разрешенных видов разрешенного использования».

1.20. В статье 42:

в пункте 2:

подпункт 1 дополнить абзацем следующего содержания:

«- объекты инженерной инфраструктуры, необходимые для функционирования зоны, для создания которых необходим отдельный земельный участок»;

абзац 3 подпункта 3 изложить в следующей редакции:

«объекты инженерной инфраструктуры, необходимые для эксплуатации земельных участков и объектов капитального строительства основных и условно разрешенных видов разрешенного использования»;

подпункт 3 дополнить абзацем следующего содержания:

«объекты транспортной инфраструктуры, необходимые для эксплуатации земельных участков и объектов капитального строительства основных и условно разрешенных видов разрешенного использования».

1.21. В статье 44:

абзацы 2, 3 подпункта 3 пункта 4 изложить в следующей редакции:

«объекты инженерной инфраструктуры, необходимые для эксплуатации земельных участков и объектов капитального строительства основных и условно разрешенных видов разрешенного использования;

объекты транспортной инфраструктуры, необходимые для эксплуатации земельных участков и объектов капитального строительства основных и условно разрешенных видов разрешенного использования».

1.22. В статье 45:

абзацы 3, 4 подпункта 3 пункта 2 изложить в следующей редакции:

«объекты инженерной инфраструктуры, необходимые для эксплуатации земельных участков и объектов капитального строительства основных и условно разрешенных видов разрешенного использования;

объекты транспортной инфраструктуры, необходимые для эксплуатации земельных участков и объектов капитального строительства основных и условно разрешенных видов разрешенного использования».

1.23. В статье 49:

в пункте 3:

подпункт 1 дополнить абзацами следующего содержания:

«- объекты транспортной инфраструктуры, необходимые для функционирования зоны (дороги, проезды и проходы, подземные и наземные переходы, разворотные площадки, остановки пассажирского транспорта и другие подобные объекты), для создания которых необходим отдельный земельный участок;

- объекты инженерной инфраструктуры, необходимые для функционирования зоны, для создания которых необходим отдельный земельный участок»;

абзацы 3, 4 подпункта 3 изложить в следующей редакции:

«объекты инженерной инфраструктуры, необходимые для эксплуатации земельных участков и объектов капитального строительства основных и условно разрешенных видов разрешенного использования;

объекты транспортной инфраструктуры, необходимые для эксплуатации земельных участков и объектов капитального строительства основных и условно разрешенных видов разрешенного использования».

1.24. В статье 50:

в пункте 2:

подпункт 1 дополнить абзацами следующего содержания:

«- автозаправочные станции при условии соответствия требованиям законодательства о безопасности движения;

- объекты транспортной инфраструктуры, необходимые для функционирования зоны (дороги, проезды и проходы, подземные и наземные переходы, разворотные площадки, остановки пассажирского транспорта и другие подобные объекты), для создания которых необходим отдельный земельный участок;

- объекты инженерной инфраструктуры, необходимые для функционирования зоны, для создания которых необходим отдельный земельный участок»;

абзацы 3, 4 подпункта 3 изложить в следующей редакции:

«объекты инженерной инфраструктуры, необходимые для эксплуатации земельных участков и объектов капитального строительства основных и условно разрешенных видов разрешенного использования;

объекты транспортной инфраструктуры, необходимые для эксплуатации земельных участков и объектов капитального строительства основных и условно разрешенных видов разрешенного использования».

1.25. В статье 51:

в пункте 3:

подпункт 1 дополнить абзацами следующего содержания:

«- объекты транспортной инфраструктуры, необходимые для функционирования зоны (дороги, проезды и проходы, подземные и наземные переходы, разворотные площадки, остановки пассажирского транспорта и другие подобные объекты), для создания которых необходим отдельный земельный участок;

- объекты инженерной инфраструктуры, необходимые для функционирования зоны, для создания которых необходим отдельный земельный участок»;

абзацы 4, 5 подпункта 3 изложить в следующей редакции:

«объекты инженерной инфраструктуры, необходимые для эксплуатации земельных участков и объектов капитального строительства основных и условно разрешенных видов разрешенного использования;

объекты транспортной инфраструктуры, необходимые для эксплуатации земельных участков и объектов капитального строительства основных и условно разрешенных видов разрешенного использования».

1.26. В статье 56:

в пункте 3:

подпункт 1 дополнить абзацами следующего содержания:

«- объекты транспортной инфраструктуры, необходимые для функционирования зоны (дороги, проезды и проходы, подземные и наземные переходы, разворотные площадки, остановки пассажирского транспорта и другие подобные объекты), для создания которых необходим отдельный земельный

участок;

- объекты инженерной инфраструктуры, необходимые для функционирования зоны, для создания которых необходим отдельный земельный участок»;

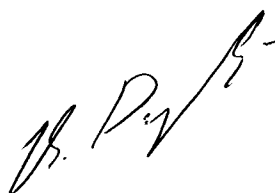
абзацы 3, 4 подпункта 3 изложить в следующей редакции:

«объекты инженерной инфраструктуры, необходимые для эксплуатации земельных участков и объектов капитального строительства основных и условно разрешенных видов разрешенного использования;

объекты транспортной инфраструктуры, необходимые для эксплуатации земельных участков и объектов капитального строительства основных и условно разрешенных видов разрешенного использования».

2. Настоящее решение вступает в силу со дня его официального опубликования.

Председатель Думы



В.М. Розов

Часть II. Карта градостроительного зонирования Владивостокского городского округа

Карта градостроительного зонирования Владивостокского городского округа
Город Владивосток и поселок Трудовое

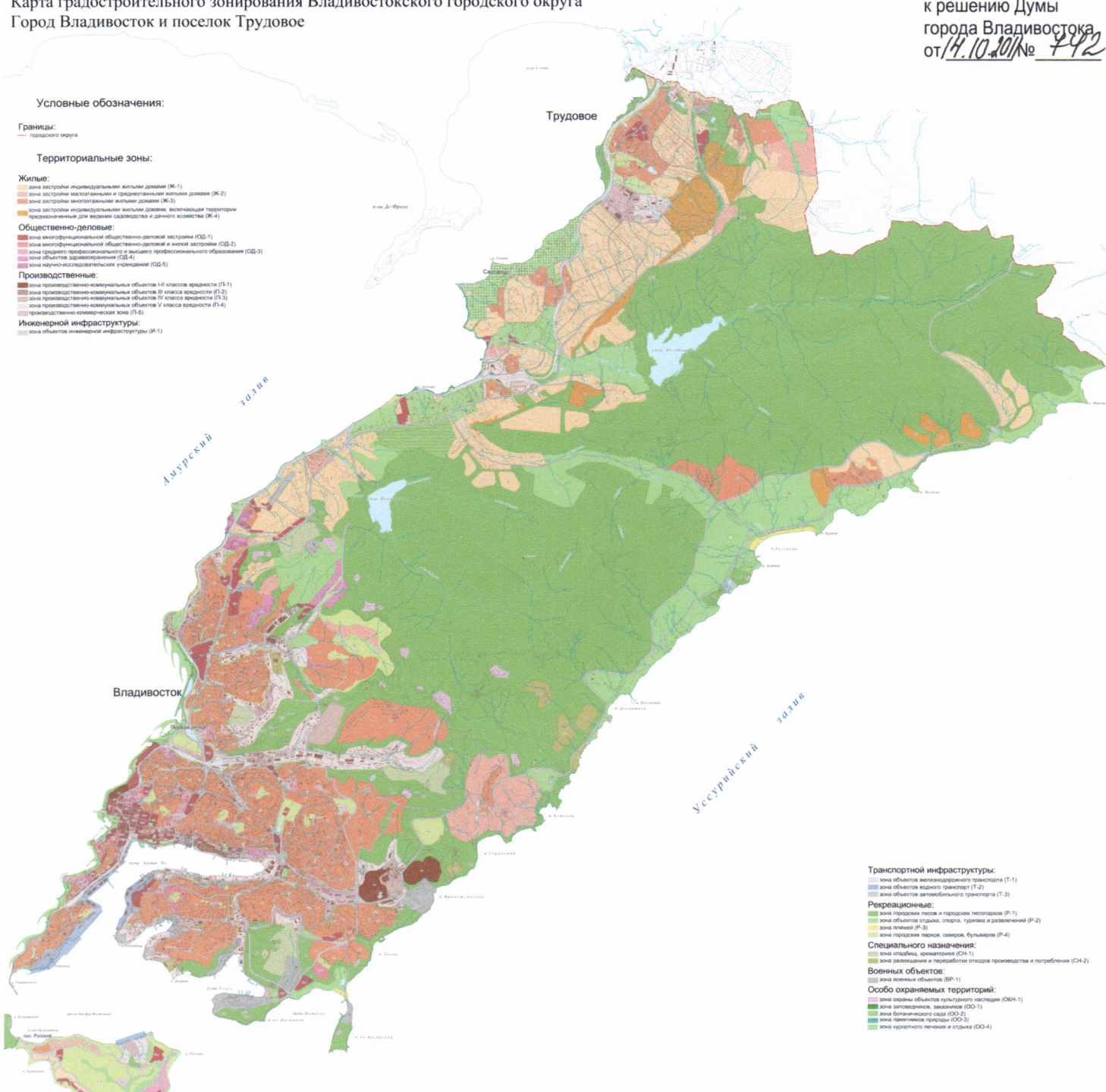
Приложение №1
к решению Думы
города Владивостока
от 14.10.2011 № 492

Условные обозначения:

Границы:
— городского округа

Территориальные зоны:

- Жилые:**
- зона застройки индивидуальными жилыми домами (Ж-1)
 - зона застройки малоэтажными и среднеэтажными жилыми домами (Ж-2)
 - зона застройки многоэтажными жилыми домами (Ж-3)
 - зона застройки индивидуальными жилыми домами, выделяющая территории, предназначенные для ведения садоводства и дачного хозяйства (Ж-4)
- Общественно-деловые:**
- зона многофункционального общественно-делового назначения (ОД-1)
 - зона среднего профессионального и высшего профессионального образования (ОД-3)
 - зона объектов здравоохранения (ОД-4)
 - зона научно-исследовательских учреждений (ОД-5)
- Производственные:**
- зона производственно-коммунальных объектов I-II классов вредности (П-1)
 - зона производственно-коммунальных объектов III класса вредности (П-2)
 - зона производственно-коммунальных объектов IV класса вредности (П-3)
 - зона производственно-коммунальных объектов V класса вредности (П-4)
 - производственно-складские зоны (П-5)
- Индустриальной инфраструктуры:**
- зона объектов инженерной инфраструктуры (И-1)



- Транспортной инфраструктуры:**
- зона объектов железнодорожного транспорта (Т-1)
 - зона объектов водного транспорта (Т-2)
 - зона объектов автомобильного транспорта (Т-3)
- Рекреационные:**
- зона городских лесов и городских лесопарков (Р-1)
 - зона объектов отдыха, спорта, туризма и развлечений (Р-2)
 - зона пляжей (Р-3)
 - зона городских парков, скверов, бульваров (Р-4)
- Специального назначения:**
- зона складов, складов (СН-1)
 - зона размещения и переработки отходов производства и потребления (СН-2)
- Военных объектов:**
- зона военных объектов (ВР-1)
- Особо охраняемых территорий:**
- зона охраны объектов культурного наследия (ООО-1)
 - зона заповедников, заказников (ОО-1)
 - зона биологического заповедника (ОО-2)
 - зона памятников природы (ОО-3)
 - зона урбокультурного наследия и парка (ОО-4)

Часть II. Карта градостроительного зонирования Владивостокского городского округа

Карта градостроительного зонирования Владивостокского городского округа
Островные территории

Приложение №2
к решению Думы
города Владивостока
от 14.10.2017 № 792

Условные обозначения:

Границы:

— городского округа

Территориальные зоны:

Жилые:

- зона застройки индивидуальными жилыми домами (Ж-1)
- зона застройки малоэтажными и среднеэтажными жилыми домами (Ж-2)
- зона застройки многоэтажными жилыми домами (Ж-3)

Общественно-деловые:

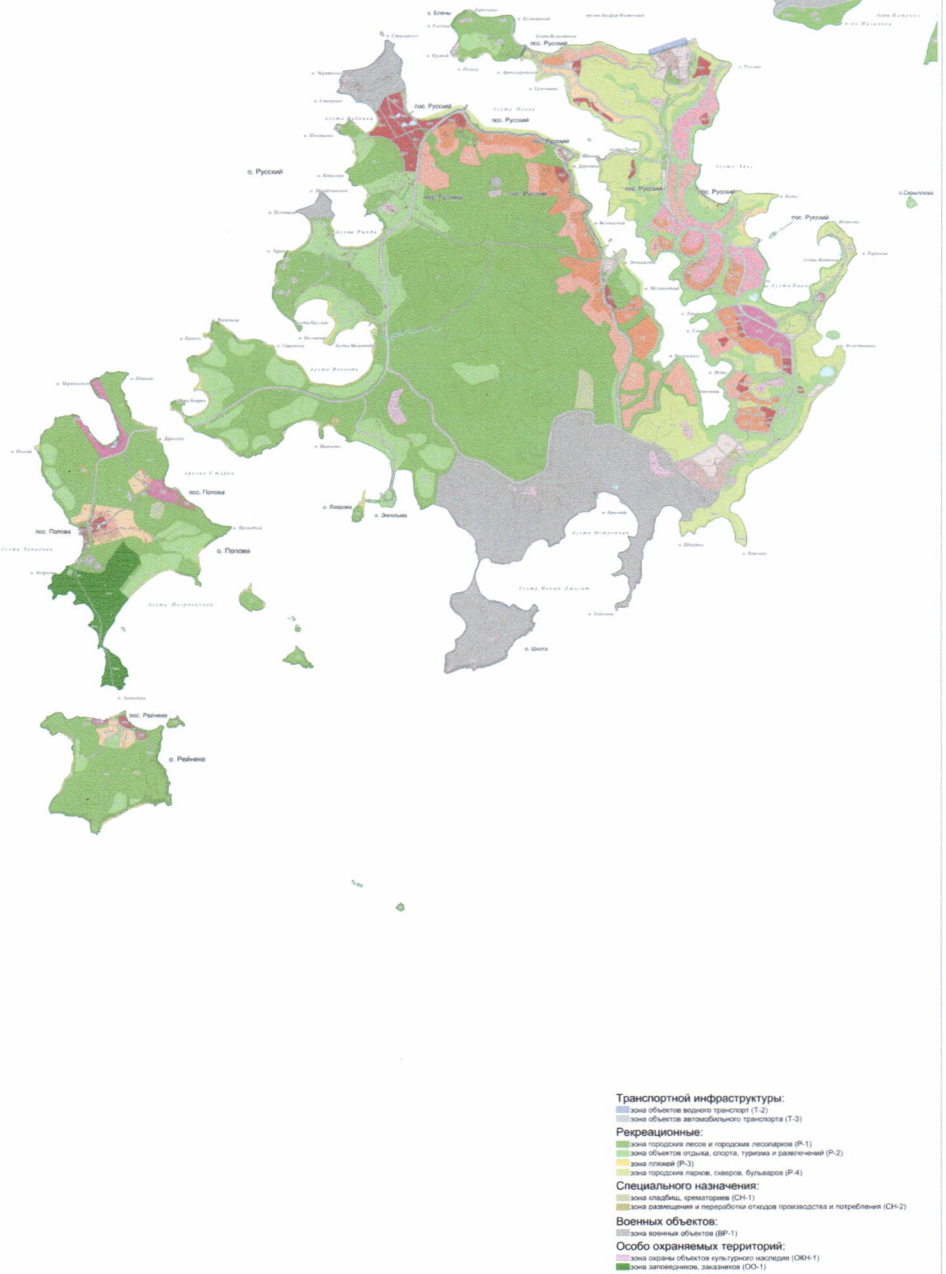
- зона многофункциональной общественно-деловой застройки (ОД-1)
- зона среднего профессионального и высшего профессионального образования (ОД-3)
- зона научно-исследовательских учреждений (ОД-5)

Производственные:

- зона производственно-коммунальных объектов III класса вредности (П-3)
- зона производственно-коммунальных объектов IV класса вредности (П-4)
- производственно-коммунальная зона (П-5)

Инженерной инфраструктуры:

- зона объектов инженерной инфраструктуры (И-1)



Транспортной инфраструктуры:

- зона объектов водного транспорта (Т-2)
- зона объектов автомобильного транспорта (Т-3)

Рекреационные:

- зона городских лесов и парков, лесопарков (Р-1)
- зона объектов отдыха, спорта, туризма и развлекательной (Р-2)
- зона пляжей (Р-3)
- зона парковых зон, скверов, бульваров (Р-4)

Специального назначения:

- зона кладбищ, крематориев (СН-1)
- зона размещения и переработки отходов производства и потребления (СН-2)

Военных объектов:

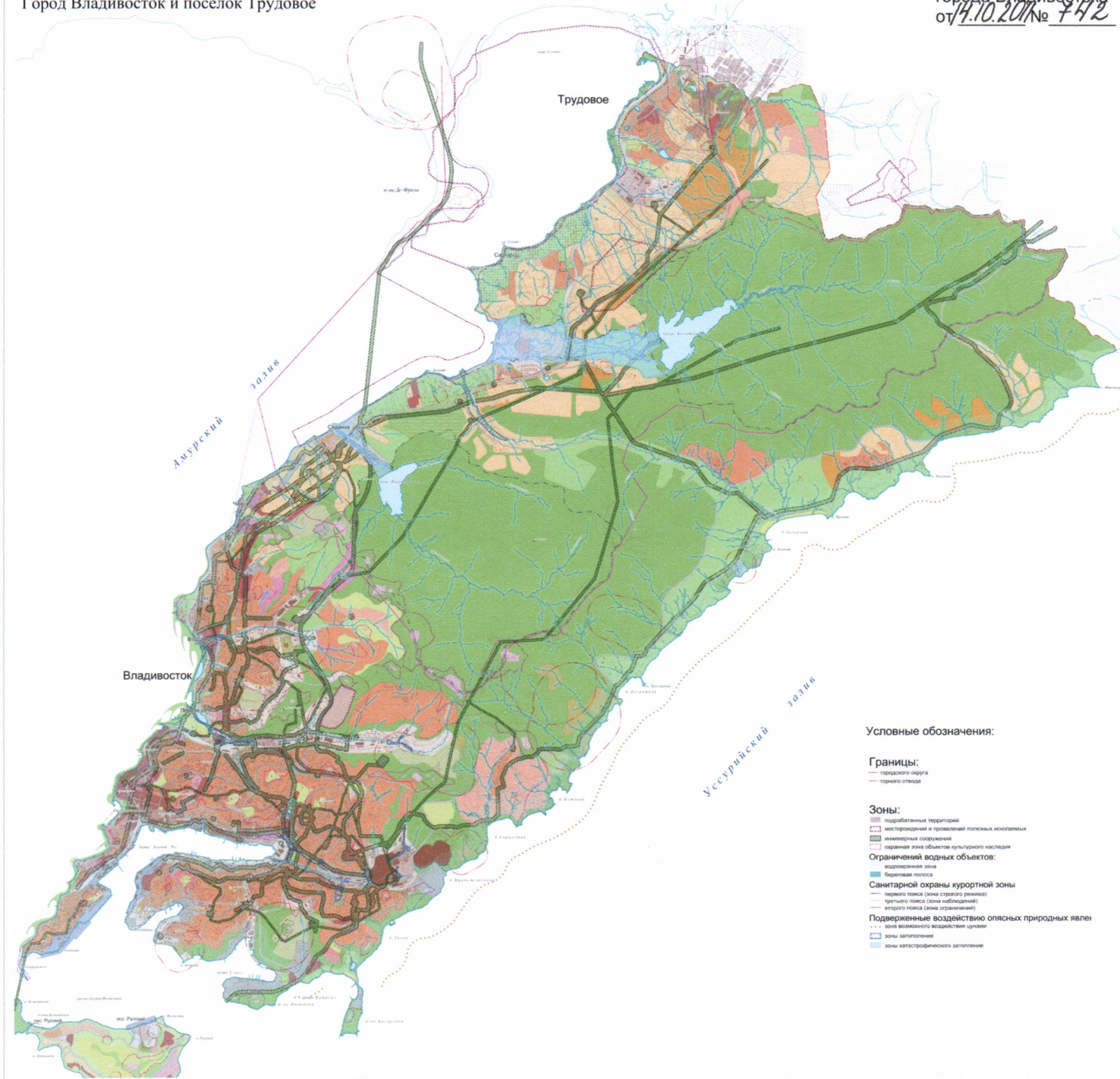
- зона военных объектов (ВР-1)

Особо охраняемых территорий:

- зона охраны объектов культурного наследия (ОКН-1)
- зона заповедников, заказников (ОО-1)

Часть II. Карта градостроительного зонирования Владивостокского городского округа
Карта зон с особыми условиями использования территории Владивостокского городского округа
Город Владивосток и поселок Трудовое

Приложение №3
к решению Думы
города Владивостока
от 14.10.2017 № 74/2



Часть II. Карта градостроительного зонирования Владивостокского городского округа

Карта зон с особыми условиями использования территории Владивостокского городского округа
Островные территории. п-ов Саперный о. Русский

Приложение №4
к решению Думы
города Владивостока
от 14.10.2011 № 792

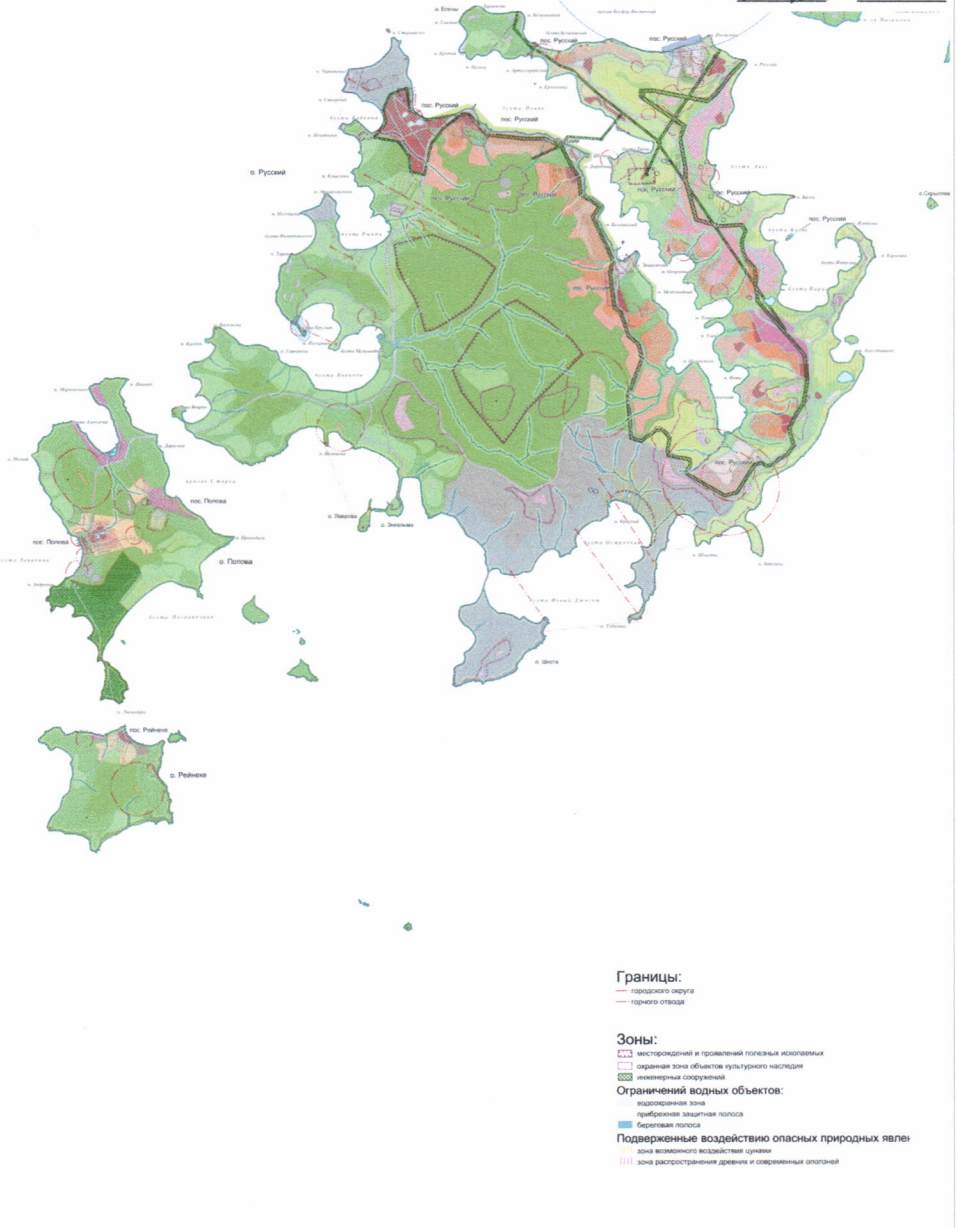
Условные обозначения:

Границы:

- охраняемая зона источника подземных вод
- санитарно-защитная зона
- заповедника

зоны военных объектов:

- запретных зон
- запретных районов
- зон ограничения судостроения
- створы ограничений по условиям размещения эксплуатации навигационных сооружений и маяков
- световые навигационные маяки и знаки



Границы:

- городского округа
- городского острова

Зоны:

- месторождений и проявлений полезных ископаемых
- охраняемая зона объектов культурного наследия
- инженерных сооружений

Ограничений водных объектов:

- водоохранная зона
- прибрежная защитная полоса
- береговая полоса

Подверженные воздействию опасных природных явлений:

- зона возможного воздействия урагана
- зона распространения древней и современных оползней

Часть II. Карта градостроительного зонирования Владивостокского городского округа

Карта зон с особыми условиями использования территории Владивостокского городского округа

Карта запретных зон и запретных районов воинских частей на территории Владивостокского городского округа

Город Владивосток и поселок Трудовое

Приложение №5
к решению Думы
города Владивостока
от 14.10.2018 № 792

