



ДУМА ГОРОДА ВЛАДИВОСТОКА

Р Е Ш Е Н И Е

30.12.2014

№ 408

О внесении изменений в приложение к решению Думы города Владивостока от 07.04.2010 № 462 «Об утверждении Правил землепользования и застройки на территории Владивостокского городского округа»

В соответствии с Градостроительным кодексом Российской Федерации, Федеральным законом от 06.10.2003 № 131-ФЗ «Об общих принципах организации местного самоуправления в Российской Федерации», Уставом города Владивостока Дума города Владивостока

РЕШИЛА:

1. Внести в приложение к решению Думы города Владивостока от 07.04.2010 № 462 «Об утверждении Правил землепользования и застройки на территории Владивостокского городского округа» (Вестник Думы города Владивостока, 2010, № 32 (часть 2), стр. 3; 2011, № 51, стр. 162; 2012, № 65, стр. 67; 2013, № 12 (часть 3), стр. 129) следующие изменения:

1.1. Главу 6 части I дополнить статьями 14.7 – 14.8 следующего содержания:
«Статья 14.7. Особенности образования земельных участков путем раздела, объединения, перераспределения или выдела земельных участков

Целевым назначением и разрешенным использованием образуемых земельных участков признаются целевое назначение и разрешенное использование земельных участков, из которых при разделе, объединении, перераспределении или выделе образуются земельные участки, за исключением случаев, установленных федеральными законами.

Требование к предельной минимальной площади земельных участков, образование которых осуществляется путем раздела, объединения, перераспределения или выдела земельных участков, не применяется.

Статья 14.8. Особенности использования земельных участков, ранее предоставленных для строительства, в отношении которых была изменена территориальная зона

Земельный участок, ранее предоставленный для строительства, в отношении которого была изменена территориальная зона, может использоваться в соответствии с видом разрешенного использования, установленным при предоставлении такого земельного участка, при условии, что вид разрешенного использования, установленный при предоставлении такого земельного участка, соответствовал градостроительному регламенту территориальной зоны, в границах которой располагался такой земельный участок при его предоставлении, градостроительный план земельного участка утвержден, проектная документация объекта капитального строительства на таком земельном участке разработана, а положительное заключение экспертизы проектной документации получено в случае, если проектная документация объекта капитального строительства подлежит экспертизе, до изменения территориальной зоны, в границах которой располагается такой земельный участок, а также при условии, если правообладатель такого земельного участка обратился за получением разрешения на строительство не позднее трех лет с момента предоставления ему такого земельного участка для строительства.

В случае, если земельный участок, ранее предоставленный для строительства, после изменения территориальной зоны, в границах которой располагался такой земельный участок при его предоставлении, оказался в границах территориальной зоны, в названии которой содержатся слова «зона городских парков, скверов», действие настоящей статьи на такой земельный участок не распространяется.».

1.2. В части II:

Карту градостроительного зонирования Владивостокского городского округа. Город Владивосток и поселок Трудовое изложить в новой редакции (приложение 1).

Карту градостроительного зонирования Владивостокского городского округа. Островные территории изложить в новой редакции (приложение 2).

Карту градостроительного зонирования Владивостокского городского округа. Поселок Береговое изложить в новой редакции (приложение 3).

Карту зон с особыми условиями использования территории Владивостокского городского округа. Город Владивосток и поселок Трудовое изложить в новой редакции (приложение 4).

Карту зон с особыми условиями использования территории Владивостокского городского округа. Островные территории, п-ов Саперный, о. Русский изложить в новой редакции (приложение 5).

Карту зон с особыми условиями использования территории Владивостокского городского округа. Поселок Береговое изложить в новой редакции (приложение 6).

1.3. В части III:

в пункте 2 статьи 23 главы 8:

в подпункте 1:

абзац десятый изложить в следующей редакции:

«- объекты дошкольного, начального общего и среднего (полного) общего образования;»;

абзац 14 изложить в следующей редакции:

«- объекты культуры и искусства, связанные с проживанием населения (библиотеки, музыкальные, художественные, хореографические школы и студии и другие подобные объекты);»;

в подпункте 2:

дополнить абзацами следующего содержания:

«- ведение дачного хозяйства, садоводства <*****>;

- рекультивация, при которой необходим отдельный земельный участок.»;

дополнить примечанием <*****> следующего содержания:

«<*****> решение о предоставлении разрешения на условно разрешенный вид использования может быть принято только на основании заявления о предоставлении разрешения на условно разрешенный вид использования, направленного ветераном Великой Отечественной войны.»;

в пункте 2 статьи 24:

в подпункте 1:

абзац седьмой изложить в следующей редакции:

«- объекты дошкольного, начального общего и среднего (полного) общего образования;»;

абзац 11 изложить в следующей редакции:

«- объекты культуры и искусства, связанные с проживанием населения (библиотеки, музыкальные, художественные, хореографические школы и студии и другие подобные объекты);»;

подпункт 2 дополнить абзацем следующего содержания:

«- рекультивация, при которой необходим отдельный земельный участок.»;

в пункте 2 статьи 25:

в подпункте 1:

абзац седьмой изложить в следующей редакции:

«- объекты дошкольного, начального общего и среднего (полного) общего образования;»;

абзац 11 изложить в следующей редакции:

«- объекты культуры и искусства, связанные с проживанием населения (библиотеки, музыкальные, художественные, хореографические школы и студии и другие подобные объекты);»;

подпункт 2 дополнить абзацем следующего содержания:

«- рекультивация, при которой необходим отдельный земельный участок.»;

в пункте 2 статьи 25.1:

в подпункте 1:

абзац десятый изложить в следующей редакции:

«- объекты дошкольного, начального общего и среднего (полного) общего образования;»;

абзац 14 изложить в следующей редакции:

«- объекты культуры и искусства, связанные с проживанием населения (библиотеки, музыкальные, художественные, хореографические школы и студии и другие подобные объекты);»;

подпункт 2 дополнить абзацем следующего содержания:

«- рекультивация, при которой необходим отдельный земельный участок.»;

подпункт 2 пункта 3 статьи 25.2 дополнить абзацем следующего содержания:

«- рекультивация, при которой необходим отдельный земельный участок.»;

в главе 9:

подпункт 2 пункта 2 статьи 27 дополнить абзацем следующего содержания:

«- рекультивация, при которой необходим отдельный земельный участок.»;

подпункт 2 пункта 2 статьи 28 дополнить абзацем следующего содержания:

«- рекультивация, при которой необходим отдельный земельный участок.»;

в пункте 2 статьи 45:

в подпункте 1:

абзац второй исключить;

дополнить абзацем следующего содержания:

«- библиотеки.»;

подпункт 2 дополнить абзацами следующего содержания:

«- информационные научно-образовательные комплексы;

- учебно-тренажерные комплексы;

- рекультивация, при которой необходим отдельный земельный участок.»;

в главе 14:

подпункт 2 пункта 3 статьи 49 дополнить абзацем следующего содержания:

«- рекультивация, при которой необходим отдельный земельный участок.»;

подпункт 2 пункта 2 статьи 50 дополнить абзацем следующего содержания:

«- рекультивация, при которой необходим отдельный земельный участок.»;

в главе 15:

подпункт 2 пункта 3 статьи 51 дополнить абзацем следующего содержания:

«- рекультивация, при которой необходим отдельный земельный участок.»;

в главе 16:

в пункте 3 статьи 56:

абзац 16 подпункта 1 исключить;

подпункт 2 дополнить абзацем следующего содержания:

«- рекультивация, при которой необходим отдельный земельный участок.»;

в пункте 4 статьи 57.1:

абзац второй подпункта 1 исключить;

подпункт 2 дополнить абзацем следующего содержания:

«- рекультивация, при которой необходим отдельный земельный участок.»;

в главе 16.2:

подпункт 2 пункта 2 статьи 57.5 дополнить абзацем следующего содержания:

«- рекультивация, при которой необходим отдельный земельный участок.»;

подпункт 2 пункта 2 статьи 57.6 дополнить абзацем следующего содержания:

«- рекультивация, при которой необходим отдельный земельный участок.»;

подпункт 2 пункта 2 статьи 57.7 дополнить абзацем следующего содержания:

«- рекультивация, при которой необходим отдельный земельный участок.».

2. Настоящее решение вступает в силу со дня его официального опубликования.

Председатель Думы

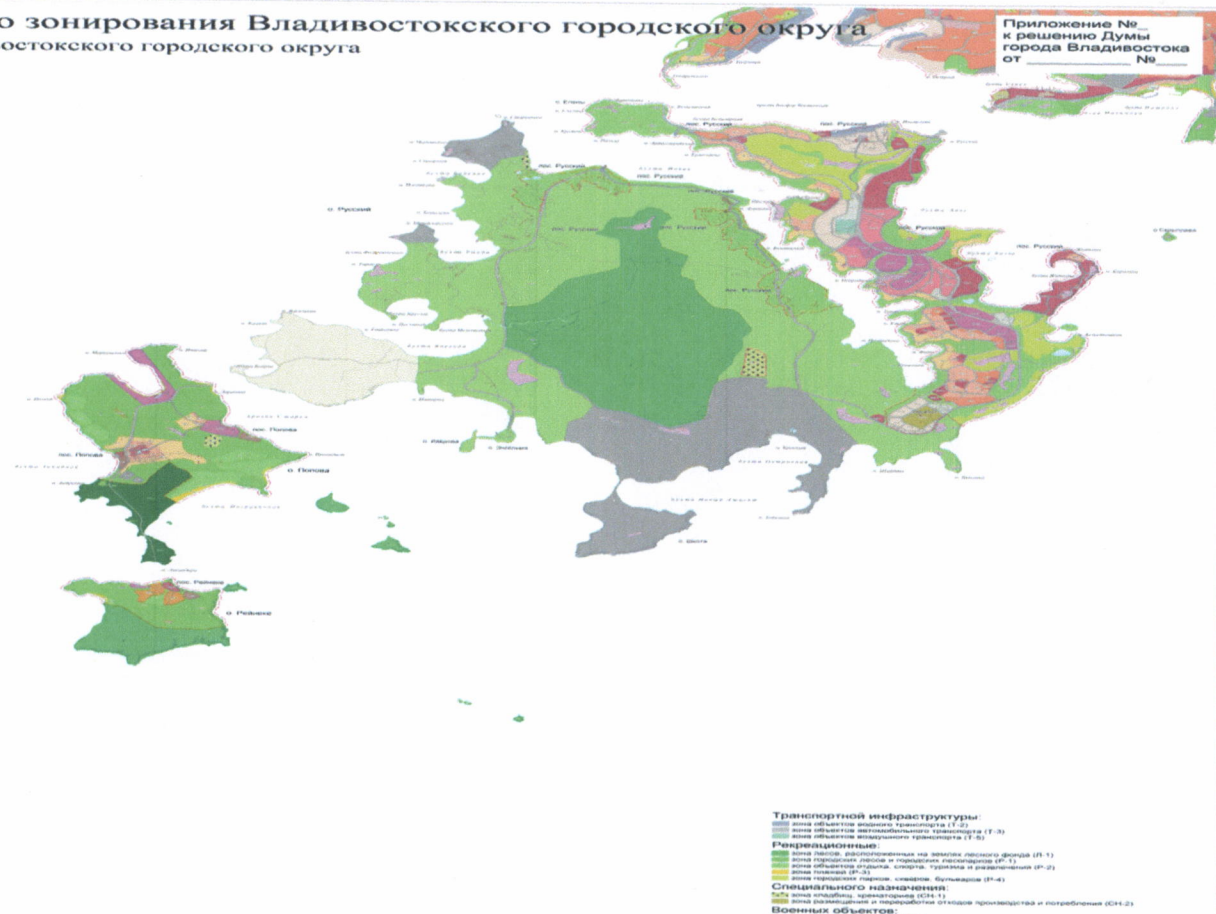
Е.В. Новицкая

Часть 2. Карта градостроительного зонирования Владивостокского городского округа
 Карта градостроительного зонирования Владивостокского городского округа
 Островные территории

Приложение №...
 к решению Думы
 города Владивостока
 от ... № ...

Условные обозначения:

- Границы:**
 - границы округа
 - межрайонных поселений
- Территориальные зоны:**
- Жилые:**
 - зона застройки индивидуальной жилой застройки (Ж-1)
 - зона застройки многоквартирных и смешанных многоквартирных домов (Ж-2)
 - зона застройки многоквартирных панельных домов (Ж-3)
 - зона застройки индивидуальной жилой застройки, предназначенная для строительства и проживания детей с ограниченными возможностями (Ж-4)
- Общественно-деловые:**
 - зона многофункционального общественного назначения и жилой застройки (ОД-2)
 - зона многофункционального общественного назначения (ОД-3)
- Производственные:**
 - зона производственных объектов V класса вредности (П-2)
 - зона производственных объектов IV класса вредности (П-4)
- Инженерной инфраструктуры:**
 - зона объектов инженерной инфраструктуры (И-1)
- Специальных объектов федерального значения:**
 - зона государственной резиденции (СФ-1)



- Транспортной инфраструктуры:**
 - зона объектов автомобильной инфраструктуры (Т-2)
 - зона объектов железнодорожной инфраструктуры (Т-3)
 - зона объектов воздушной инфраструктуры (Т-4)
- Рекреационные:**
 - зона объектов, расположенных на землях лесного фонда (Р-1)
 - зона объектов отдыха и парковой инфраструктуры (Р-2)
 - зона объектов спорта, туризма и развлечения (Р-3)
 - зона объектов культуры, творчества, досугово-развлекательного назначения (Р-4)
- Специального назначения:**
 - зона объектов, предназначенных для производства и потребления (СН-2)
 - зона объектов, предназначенных для производства и потребления (СН-1)
- Военных объектов:**
 - зона военных объектов (В-1)
- Особо охраняемых территорий:**
 - зона охраны объектов культурного наследия (ОСО-1)
 - зона объектов, находящихся в собственности (ОСО-2)
 - зона объектов, находящихся в собственности (ОСО-3)
 - зона объектов, находящихся в собственности (ОСО-4)
 - зона объектов, находящихся в собственности (ОСО-5)

Часть 2. Карта градостроительного зонирования Владивостокского городского округа

Приложение № ___
к решению Думы
города Владивостока
от ___ № ___

Карта градостроительного зонирования Владивостокского городского округа
Поселок Береговое

Границы:
— городского округа
— населённых пунктов

Территориальные зоны:
Жилые:

- зона застройки индивидуальными жилыми домами (Ж-1)
- зона застройки индивидуальными жилыми домами, включающая территории, предназначенные для садоводства и ведения дачного хозяйства (Ж-4)

Общественно-деловые:

- зона многофункциональной общественно-деловой застройки (ОД-1)

Производственные:

- зона производственно-коммунальных объектов III класса вредности (П-2)
- зона производственно-коммунальных объектов IV класса вредности (П-3)
- зона производственно-коммунальных объектов V класса вредности (П-4)

Инженерной инфраструктуры:

- зона объектов инженерной инфраструктуры (И-1)

Транспортной инфраструктуры:

- зона объектов железнодорожного транспорта (Т-1)
- зона объектов водного транспорта (Т-2)
- зона объектов автомобильного транспорта (Т-3)

Рекреационные:

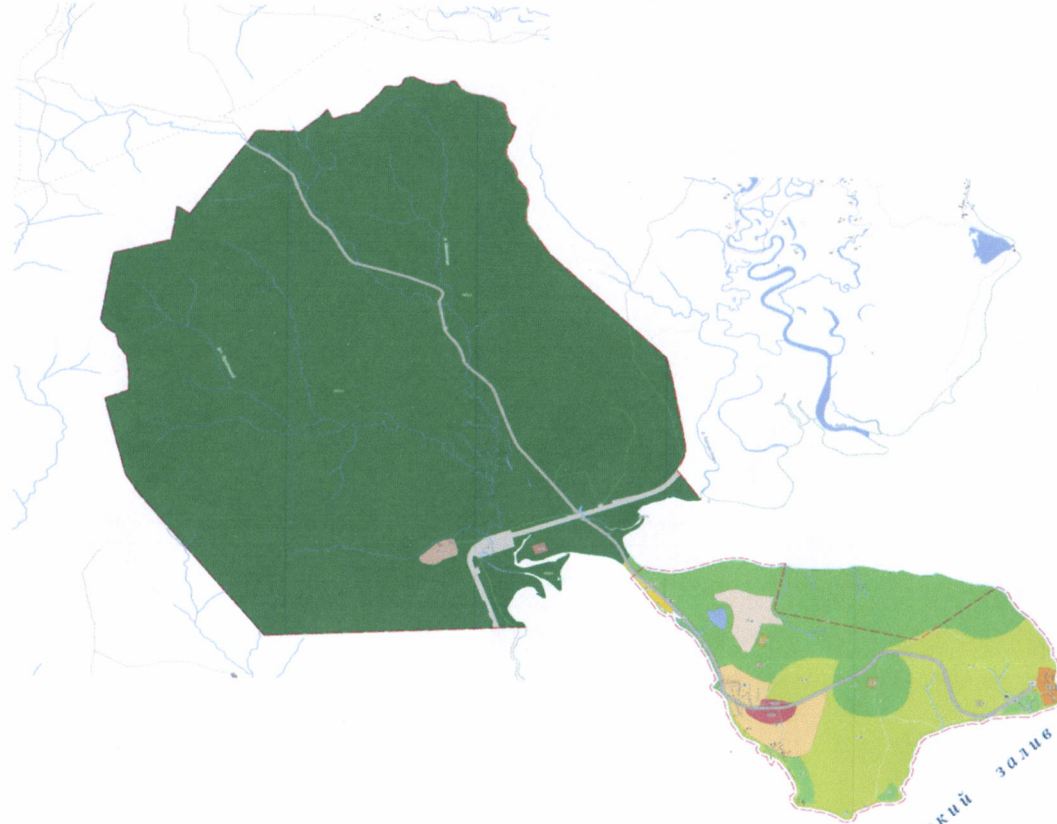
- зона городских лесов и городских лесопарков (Р-1)
- зона объектов отдыха, спорта, туризма и развлечений (Р-2)
- зона пляжей (Р-3)
- зона городских парков, скверов, бульваров (Р-4)

Специального назначения:

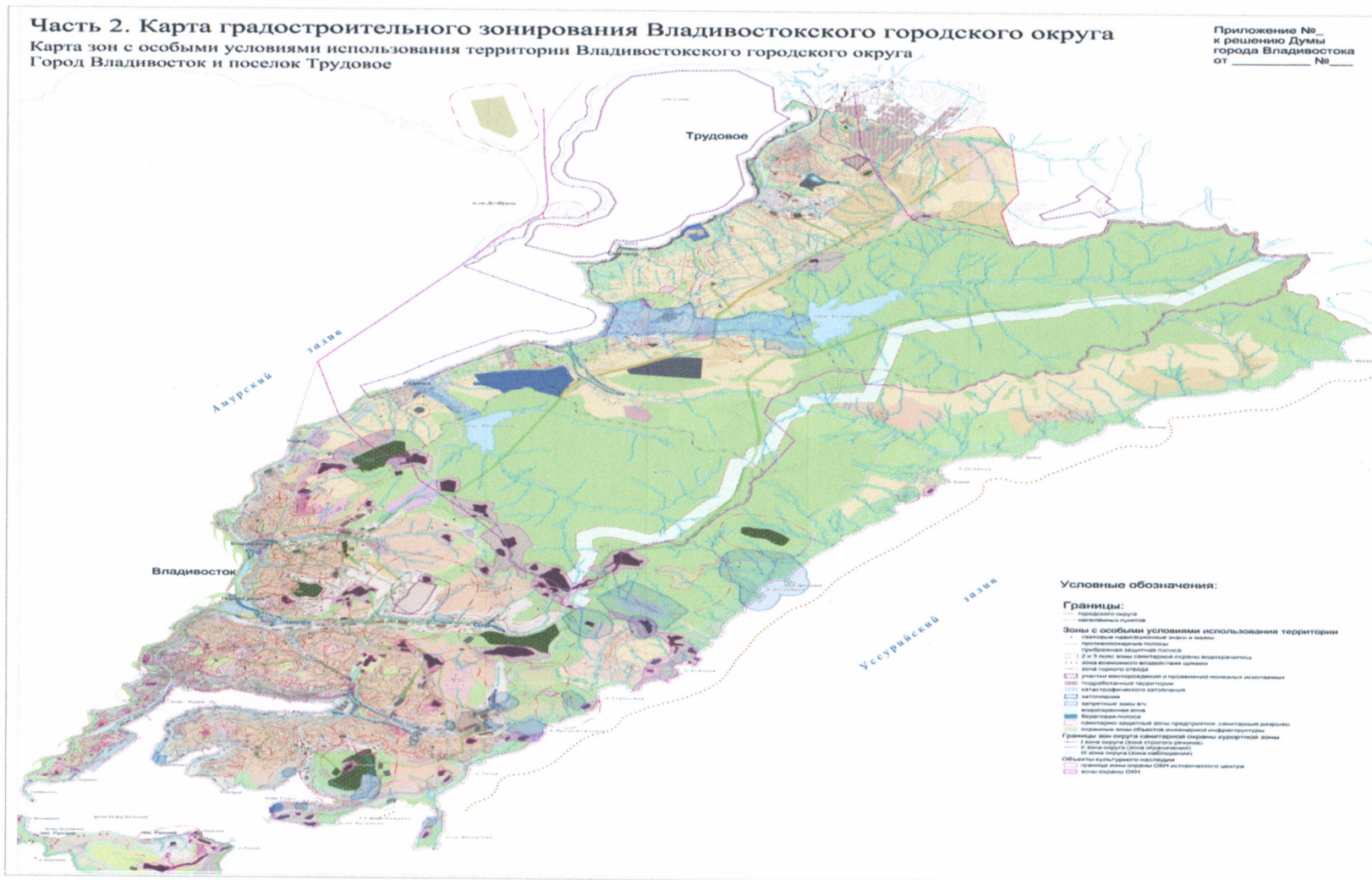
- зона кладбищ, крематориев (СН-1)
- зона размещения и переработки отходов производства и потребления (СН-2)

Особо охраняемых территорий:

- зона заповедников, заказников (ОО-1)



Амурский залив



Часть 2. Карта градостроительного зонирования Владивостокского городского округа

Приложение №__
 к решению Думы
 города Владивостока
 от ____ №__

Карта зон с особыми условиями использования территории Владивостокского городского округа
 Поселок Береговое

- Границы:**
 - городского округа
 - населенных пунктов
- Зоны с особыми условиями использования территории**
- участки активной абразии коренных берегов
 - участки размыва аккумуляции берега
 - прибрежная защитная полоса
 - зона возможного воздействия цунами
 - граница размыва морем суши
 - граница размыва морем суши
 - территория подверженная воздействию цунами
 - санитарно-защитные зоны предприятий, санитарные разрывы
 - участки месторождений и проявлений полезных ископаемых
 - ареалы распространения древних и современных оползней
 - зоны санитарной охраны источников подземных вод
 - водоохранная зона
 - береговая полоса
 - заказники, заповедники
 - Памятники природы
- Памятники археологии**
- железного века
 - неолита
 - средневековые валы

